

Kortperiodisk sysselsättningsstatistik

4:e kvartalet 2006

Short-term employment 4rd quarter of 2006

I korta drag

Fortsatt uppåt på arbetsmarknaden

Antal anställda ökade totalt med 2,8 procent till 4 028 400 under fjärde kvartalet 2006 jämfört med motsvarande kvartal 2005. Ökningen skedde framför allt inom privat sektor, 3,5 procent. Inom offentlig sektor ökade antalet anställda med 1,6 procent

Bland branscherna inom privat sektor märktes den största ökningen i tjänstenäringsarna. I branschen fastighetsbolag, uthyrnings- och företagsservicefirmor ökade antalet anställda med 5,7 procent. I tillverkningsindustrin var antalet anställda i stort sett oförändrat jämfört med föregående år. I byggindustrin ökade antalet anställda med 11,4 procent. Utvecklingen inom handeln följde i stort sett genomsnittet för privat sektor.

Fler anställda i Stockholms län

Inom privat sektor ökade under fjärde kvartalet antalet anställda i Stockholms län med 3,3 procent. Även i de övriga storstadslänen Skåne och Västra Götaland ökade antalet anställda med 3,8 respektive 2,8 procent.



Statistiska centralbyrån
Statistics Sweden

Fredrik Rahm, SCB, tfn 019-17 65 97, fredrik.rahm@scb.se

Statistiken har producerats av SCB, som ansvarar för officiell statistik inom området.

ISSN 0082-0237 Serie AM – Arbetsmarknad. Utkom den 13 januari 2007.

URN:NBN:SE:SCB-2007-AM63SM0701_pdf

Tidigare publicering: Se avsnittet Fakta om statistiken.

Utgivare av Statistiska meddelanden är Kjell Jansson, SCB.

Innehåll

Statistiken med kommentarer	4
Anställda	4
Antalet anställda, säsongsrensat kvartal 1 1989 – kvartal 4 2006	4
Andel anställda efter sektor	4
Utveckling av antalet anställda	5
Andel offentligt anställda per län	5
Sjukfrånvaro	7
Sjukfrånvaro- och sysselsättningsutvecklingen, privat sektor	7
Sjukfrånvaron efter sektor och kön, 4:e kvartalet 2006	8
Personalomsättning i privat sektor	9
Tillsvidare nyanställda och avgångna i procent av totalt tillsvidareanställda, kvartal 1 1990 – kvartal 4 2006	9
Tabeller	10
Teckenförklaring	10
1. Antal anställda efter sektor, kön och anställningsform, 4:e kvartalet 2006	10
2. Antal anställda efter näringsgren och anställningsförhållande. Privat sektor, 4:e kvartalet 2006	11
3. Procentuell fördelning av antalet anställda efter näringsgren och kön. Privat sektor, 4:e kvartalet 2006	12
4. Andel visstidsanställda i procent av totalt antal anställda efter näringsgren. Privat sektor, 1:a kvartalet 1995 – 4:e kvartalet 2006	13
5A. Antal anställda efter sektor och län, 4:e kvartalet 2006	14
5B. Procentuell fördelning av anställda efter län och kön, 4:e kvartalet 2006	15
5C. Antal anställda efter län och bransch. Privat sektor, 4:e kvartalet 2006	16
6. Antal anställda efter storleksklass och bransch. Privat sektor, 4:e kvartalet 2006	19
7. Index: Antal anställda efter näringsgren och anställningsförhållande. Privat sektor, kvartal 1 1996 – kvartal 4 2006 (1990:1=100)	21
8. Andel sjukfrånvarande i procent efter sektor och kön. 4:e kvartalet 2006	22
9. Andel frånvarande i procent efter näringsgren och frånvaroorsak. Privat sektor, 4:e kvartalet 2006.	23
10. Andel sjukfrånvarande i procent efter län. Privat sektor, 4:e kvartalet 2006	23
11. Andel frånvarande i procent av totalt antal anställda efter storleksklass, kön och frånvaroorsak. Privat sektor, 4:e kvartalet 2006	24
12. Frånvaroutvecklingen efter frånvaroorsak. Privat sektor, 1:a kvartalet 1995- 4:e kvartalet 2006	25
13. Antal nyanställda och avgångna efter kön och anställningsform. Privat sektor, 4:e kvartalet 2006	26
14. Andel nyanställda och avgångna med tillsvidareanställning i procent av totalt antal tillsvidareanställda efter näringsgren. Privat sektor, 4:e kvartalet 2006	26

15. Andel nyanställda och avgångna med tillsvidareanställning i procent av antal tillsvidareanställda efter storleksklass och bransch, Privat sektor, 4:e kvartalet 2006	27
16. Andel nyanställda och avgångna i procent av totalt antal tillsvidareanställda efter storleksklass och utveckling. Privat sektor, 4:e kvartalet 2006	28

Fakta om statistiken	29
-----------------------------	-----------

Detta omfattar statistiken	29
-----------------------------------	-----------

Objekt och population	29
-----------------------	----

Statistiska mått	29
------------------	----

Redovisningsgrupper	29
---------------------	----

Definitioner och förklaringar	29
-------------------------------	----

Så görs statistiken	30
----------------------------	-----------

Urvalsundersökning	30
--------------------	----

Datainsamling	30
---------------	----

Statistikens tillförlitlighet	31
--------------------------------------	-----------

Urval	31
-------	----

Ramtäckning	31
-------------	----

Mätning	31
---------	----

Bortfall	31
----------	----

Bearbetning	32
-------------	----

Modellantaganden	32
------------------	----

Redovisning av osäkerhetsmått	32
-------------------------------	----

Bra att veta	32
---------------------	-----------

Förändringar som kan påverka jämförelser	32
--	----

Spridning	32
-----------	----

Annan statistik	33
-----------------	----

In English	34
-------------------	-----------

Summary	34
----------------	-----------

List of tables	34
-----------------------	-----------

List of terms	35
---------------	----

Statistiken med kommentarer

Anställda

Den kortperiodiska sysselsättningsstatistiken avser att mäta antalet anställda kvartalsvis. Då antalet anställda varierar mycket beroende på säsong, har i diagrammet nedan första kvartalet 1989 till fjärde kvartalet 2006 säsongrensats.

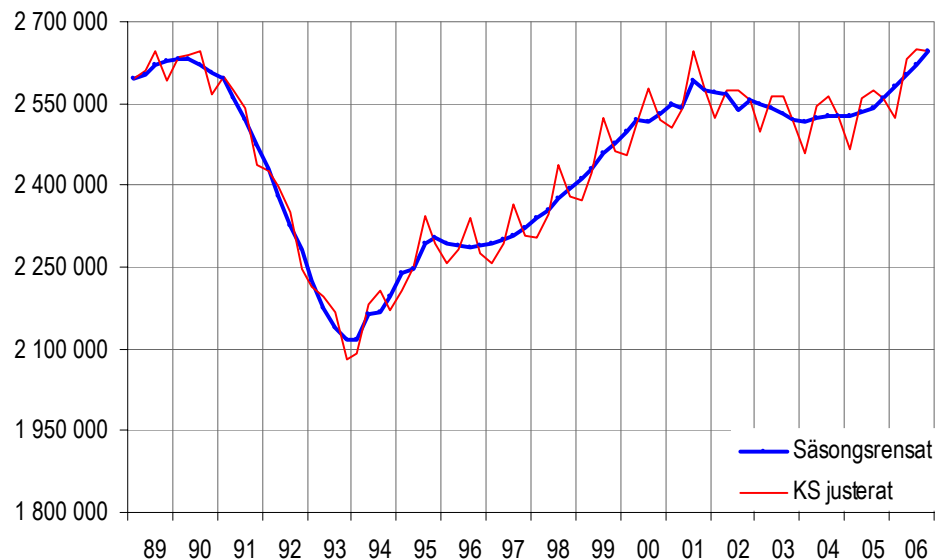
Under perioden har ett antal statligt ägda verk och landstingsverksamheter bolagiserats. Då bolagiseringarna påverkar nivån har antalet anställda för dessa verk återförs till privat sektor bakåt i tiden från det datum som övergången till privat sektor skedde. Antalet anställda för de statliga verken innan bolagiseringen har inhämtats ifrån Konjunkturstatistik, löner för statlig sektor. Landstingsägda bolag har återförs med en konstant nivå bakåt i tiden.

Under första kvartalet 1994 utvidgades undersökningen med bransch A och B (jordbruk, skogsbruk, jakt och fiske). Antalet anställda för perioden då bransch A och B ej inkluderades har hämtats från Arbetskraftsundersökningen (AKU).

Av säsongrensade data framgår att antalet anställda har ökat mellan tredje och fjärde kvartalet 2006.

Antalet anställda, säsongrensat kvartal 1 1989 – kvartal 4 2006

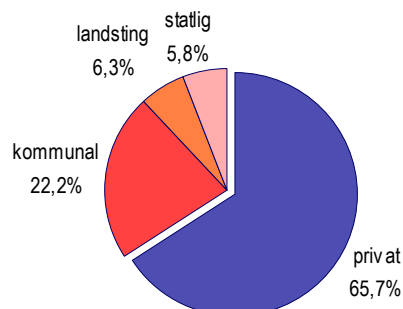
Antal anställda



Data tom kvartal 4 2006

Nedanstående diagram visar fördelningen av antalet anställda över de olika sektorerna under fjärde kvartalet 2006.

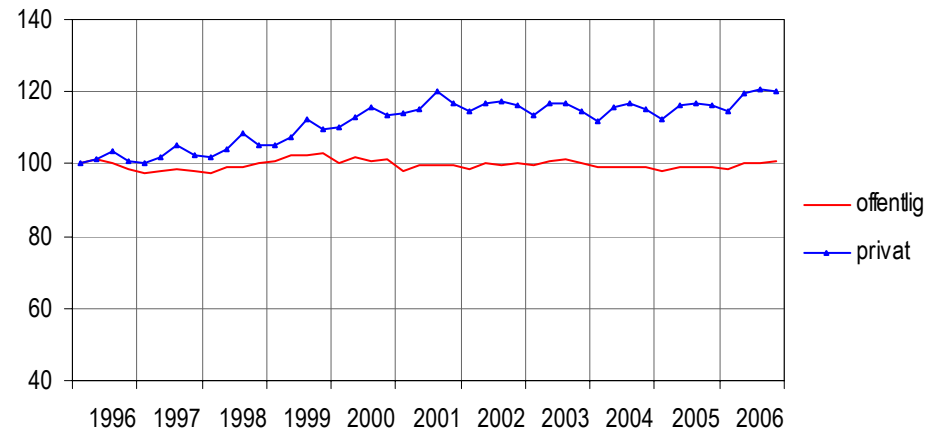
Andel anställda efter sektor



I nedanstående diagram visas hur sysselsättningsutvecklingen har varit från 1996 inom den offentliga sektorn jämfört med den privata sektorn.

Utveckling av antalet anställda

Index=100 kvartal 1-96



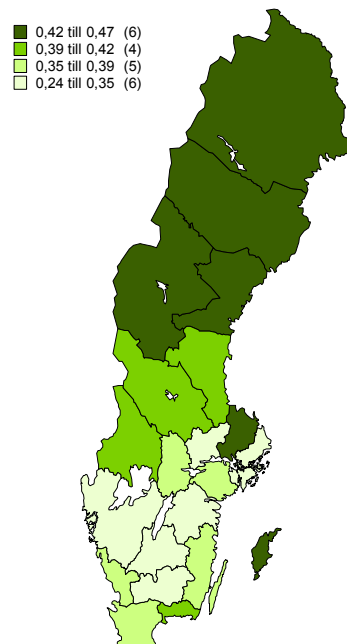
Data t.o.m. kvartal 4 2006

Förflyttningar av verksamhet mellan privat och offentlig sektor försvårar tolkningen av diagrammet. Första kvartalet 2000 övergick Svenska kyrkan från den offentliga sektorn till den privata sektorn (ca 23 000 anställda). Tredje kvartalet 2000 och första kvartalet 2001 räknas flera landstingsägda bolag till den privata sektorn (ca 4 000 respektive 12 000 anställda). Fr.o.m. första kvartalet 2001 räknas affärsverken samt Riksbanken till den privata sektorn (ca 16 000 anställda) och fr.o.m. andra kvartalet 2002 räknas fler landstingsägda bolag till den privata sektorn (ca 4 000 anställda). Under 2004 gick fler privata bolag tillbaka till landstingssektorn (totalt ca 10 500 anställda).

Fördelningen av de anställda mellan privat och offentlig sektor varierade mellan länen vilket man kan se i nedanstående karta.

Andel offentligt anställda per län

(Andel i procent)



Det län som hade minst andel offentlig sektor var Stockholms län, 25 procent och de län som hade störst andel offentlig sektor var Uppsala län med 47 procent.

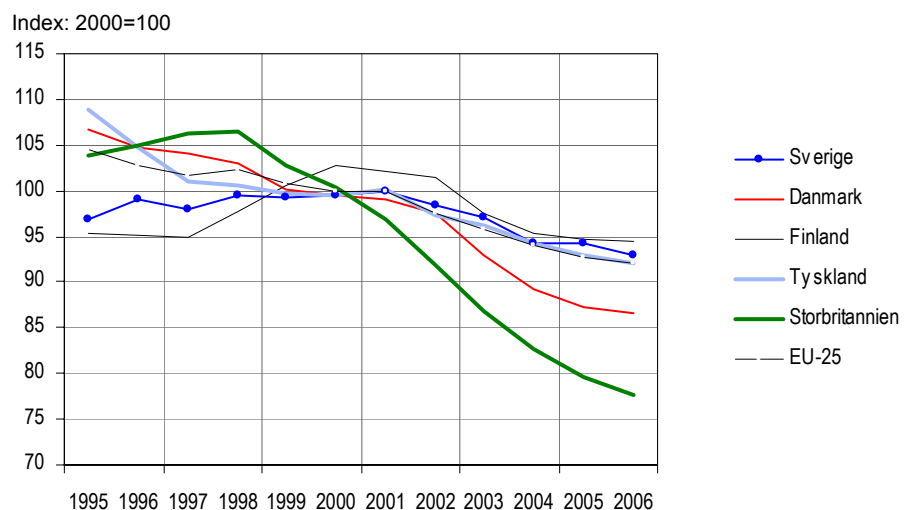
Inom den privata sektorn visade tillverkningsindustrin en liten uppgång jämfört med föregående år, +0,9 procent. Handeln visade en uppgång, 2,4 procent liksom byggindustrin som också visade en uppgång av antalet anställda, 11,4 procent. Utvecklingen av antalet anställda var olika för tillsvidare- och visstidsanställda beroende på bransch, vilket visas i nedanstående tabell.

Procentuell förändring av antalet anställda efter bransch och anställningsform inom privat sektor. 4:e kvartalet 2006 jämfört med 4:e kvartalet 2005.

SNI 2002		Tillsvidare	Visstid	Totalt
A+ B	Jordbruk, jakt och skogsbruk	3,4	15,4	5,3
C + D	Tillverkning och mineralutvinning	-0,2	16,6	0,9
E	El-, gas-, värme- och vattenverk	2,9	13,0	3,3
F	Byggindustri	14,0	-15,8	11,4
G	Parti- och detaljhandel, reparationsverkstäder	1,9	5,8	2,4
H	Hotell och restauranger	10,6	6,3	9,5
I	Transport, magasinering och kommunikation	0,9	1,2	1,0
J	Kreditinstitut och försäkringsbolag	3,4	0,8	3,2
K	Fastighetsbolag, uthyrningsfirmor och företagservicefirmor	5,2	8,7	5,7
M	Utbildningsväsendet	3,6	-2,3	2,3
N	Hälso- o sjukvård, socialtjänst och veterinärkliniker	13,3	-1,8	8,3
O	Andra samhällliga o personliga tjänster	-0,5	-2,6	-0,9
Totalt		3,4	4,3	3,5

Diagrammet nedan visar hur antalet anställda har utvecklats inom Sveriges industri jämfört med några andra europeiska länder.

Sysselsättningsutveckling inom industrin¹ – Internationell jämförelse



Källa: Short-term Statistics, Eurostat

Samtliga data från kvartal 3 tom 2006

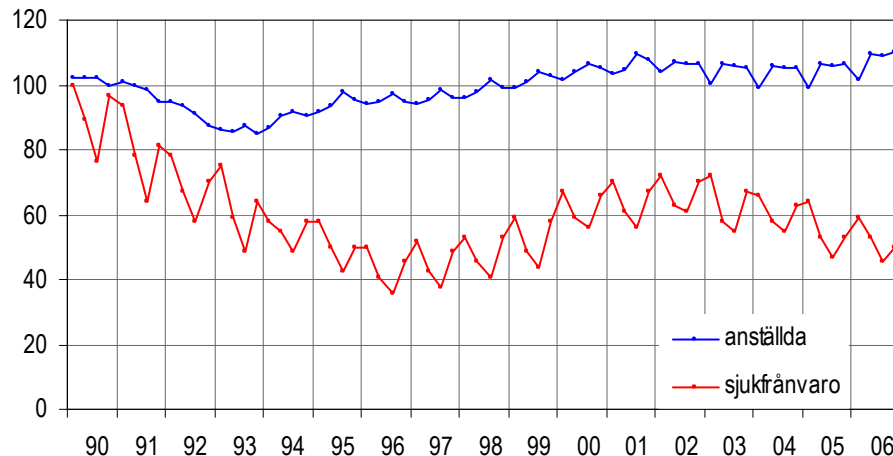
1) Med industrin menas bransch C-E (SNI2002)

Sjukfrånvaro

Den totala sjukfrånvaron uppgick fjärde kvartalet 2006 till 3,8 procent av antalet anställda, vilket innebär att sjukfrånvaron i stort sett är oförändrad jämfört med motsvarande kvartal 2005. Landstingssektorns sjukfrånvaro uppgick till 4,9 procent, den kommunala och statliga sektorns sjukfrånvaro uppgick till 5,5 respektive 2,4 procent. Inom den privata sektorn uppgick sjukfrånvaron till 3,2 procent. Diagrammet nedan illustrerar utvecklingen av sjukfrånvaron inom den privata sektorn jämfört med sysselsättningen. Sjukfrånvaro mäts som andel av totalt antal anställda.

Sjukfrånvaro- och sysselsättningsutvecklingen, privat sektor

Index=100 kvartal 1 1990



data t.o.m. kvartal 4 2006

Som diagrammet ovan visar minskade sysselsättningen i början av 90-talet. Sjukfrånvaron minskade också under denna period. När sysselsättningen började öka 1994 fortsatte sjukfrånvaron att minska. Från och med 1997 ökade sjukfrånvaron liksom sysselsättningen, under de senaste åren har sjukfrånvaron minskat och sysselsättningen har stigit.

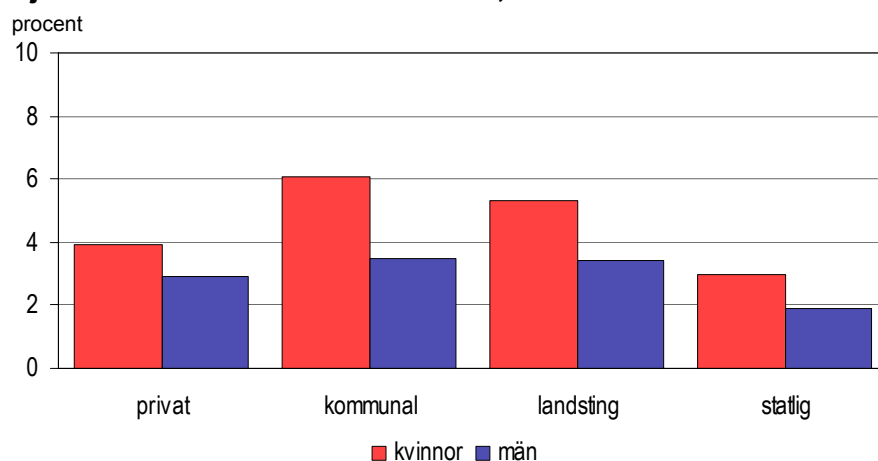
Sjukfrånvaron är i genomsnitt högre bland arbetsställen med många anställda än i arbetsställen med få. Detta illustreras i tabellen nedan.

Sjukfrånvaron efter arbetsställets storlek, privat sektor

Antal anställda	4:e kvartalet	
	2005	2006
1- 4	1,2	1,5
5- 9	2,6	2,1
10- 19	2,4	2,6
20- 49	2,6	3,3
50- 99	4,1	3,9
100- 199	4,7	4,4
200-	4,6	4,4

Diagrammet nedan visar hur sjukfrånvaron ser ut inom de olika sektorerna.

Sjukfrånvaron efter sektor och kön, 4:e kvartalet 2006



Sjukfrånvaronivån är högre bland kvinnor än bland män inom alla sektorer, vilket också nedanstående tabell visar.

Kvinnors sjukfrånvaro i relation till mäns sjukfrånvaro efter sektor

Sektor	Kvartal 4 -05	Kvartal 1 -06	Kvartal 2 -06	Kvartal 3 -06	Kvartal 4 -06
Privat	140	139	146	154	134
Kommunal	167	151	196	183	174
Landsting	162	163	152	152	156
Statlig	160	186	165	153	158
Totalt	160	158	162	180	166

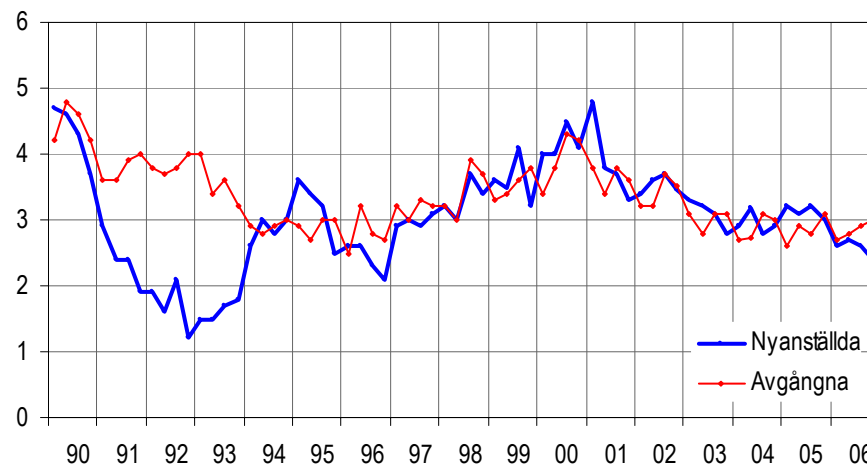
1) Indextalet uttrycker kvoten mellan kvinnors och mäns sjukfrånvaro

Personalomsättning i privat sektor

Diagrammet nedan illustrerar personalomsättningens utveckling, nyanställda och avgångna, bland tillsvidareanställda inom den privata sektorn.

Tillsvidare nyanställda och avgångna i procent av totalt tillsvidareanställda, kvartal 1 1990 – kvartal 4 2006

Andel i procent



data t.o.m kvartal 4 2006

Andelen tillsvidare nyanställda i privat sektor uppgick fjärde kvartalet 2006 till 2,4 procent vilket är en minskning med 0,2 procentenheter jämfört med tredje kvartalet 2006. Andelen tillsvidare avgångna uppgick till 3,0 procent vilket är en ökning med 0,1 procentenheter jämfört med tredje kvartalet 2006.

Personalomsättningens utveckling över tiden för kvinnor respektive män åskådliggörs i nedanstående tabell.

Andel tillsvidare nyanställda respektive avgångna i procent av antalet tillsvidareanställda inom privat sektor

Kvartal/År	Tillsvidare nyanställda		Tillsvidare avgångna	
	Kvinnor	Män	Kvinnor	Män
Kvartal 4-94	3,0	3,1	2,9	3,0
Kvartal 4-95	2,4	2,9	2,5	3,1
Kvartal 4-96	2,0	2,6	2,1	2,9
Kvartal 4-97	2,9	3,0	3,3	3,3
Kvartal 4-98	3,0	3,7	3,6	3,9
Kvartal 4-99	3,4	4,2	4,5	3,5
Kvartal 4-00	3,8	4,2	4,2	4,2
Kvartal 4-01	3,1	3,4	3,6	3,6
Kvartal 4-02	3,6	3,4	3,8	3,4
Kvartal 4-03	2,9	2,8	3,4	3,0
Kvartal 4-04	2,9	2,9	3,1	2,9
Kvartal 4-05	3,0	3,1	3,2	3,0
Kvartal 4-06	2,4	2,4	3,1	3,0

Tabeller

Teckenförklaring

Explanation of symbols

–	Noll	Zero
0	Mindre än 0,5	Less than 0.5
0,0	Mindre än 0,05	Less than 0.05
..	Uppgift inte tillgänglig eller för osäker för att anges	Data not available
.	Uppgift kan inte förekomma	Not applicable
*	Preliminär uppgift	Provisional figure

1. Antal anställda efter sektor, kön och anställningsform, 4:e kvartalet 2006

1. Employment by sector, sex and terms of employment, 4rd quarter of 2006

	Anställda	Årlig förändring ¹ (%)	Tillsvidareanställda	Visstidsanställda
Privat	2 647 398 ± 16 978	3,5 ± 1,0	2 308 700	338 700
Kvinnor	975 761 ± 11 521	4,1 ± 2,0	807 800	168 000
Män	1 671 636 ± 13 584	3,2 ± 1,2	1 500 900	170 800
Kommunal ²	894 797 ± 0	1,7 ± 0,0	631 500	263 300
Kvinnor	709 532 ± 0	1,3 ± 0,0	507 800	201 700
Män	185 265 ± 0	3,2 ± 0,0	123 700	61 600
Landsting	252 640 ± 0	1,0 ± 0,0	216 400	36 300
Kvinnor	202 661 ± 0	0,8 ± 0,0	175 100	27 600
Män	49 979 ± 0	2,1 ± 0,0	41 300	8 700
Statlig ²	233 578 ± 0	1,6 ± 0,0	161 200	72 400
Kvinnor	114 984 ± 0	3,1 ± 0,0	83 900	31 100
Män	118 594 ± 0	0,2 ± 0,0	77 300	41 300
Totalt	4 028 413 ± 16 978	2,8 ± 0,7	3 317 800	710 700
Kvinnor	2 002 938 ± 11 521	2,7 ± 0,9	1 574 600	428 400
Män	2 025 474 ± 13 584	2,9 ± 1,0	1 743 200	282 400

1) Värdet till höger om ± anger ett 95%-igt konfidensintervall omkring skattningen.

2) Uppgifterna avseende statlig och kommunal sektor hämtas dels från Konjunkturstatistik löner för statlig sektor (KLS) och dels från Konjunkturstatistik löner för kommunal sektor (KLK).

2. Antal anställda efter näringsgren och anställningsförhållande. Privat sektor, 4:e kvartalet 2006

2. Number of employees by branch of industry and terms of employment. Private sector 4th quarter of 2006

SNI/Näringsgren	Anställda	Årlig förändring ¹ (%)	Tillsvidare anställda	Visstids anställda	
A+B	Jordbruk, jakt o skogsbruk	34 230 ± 1 876	5,3 ± 7,2	28 300	6 000
C+D	Tillverkning o mineralutvinning	690 046 ± 4 761	0,9 ± 1,0	639 600	50 400
C	Gruvor och mineralutvinning	8 061 ± 239	7,2 ± 7,7	7 200	900
D	Tillverkningsindustri	681 985 ± 4 755	0,8 ± 1,0	632 500	49 500
15-16	Livsmedel, dryckesvaror o tobaksindustri	56 377 ± 1 650	-3,2 ± 4,2	48 700	7 700
17-19	Tillverkning av textilier, beklädnad, läder och lädervaror	8 650 ± 202	-2,9 ± 5,5	8 000	600
20	Trävaruindustri	36 103 ± 872	-0,2 ± 6,0	33 800	2 300
21	Massa, pappers o pappersvarutillverkning	35 934 ± 300	-3,4 ± 2,8	34 200	1 800
22	Förlag, grafisk och annan reproduktionsindustri	40 823 ± 1 501	-1,1 ± 5,7	36 400	4 400
23-24	Kemisk och stenkolsindustri, petroleum och kärnbränsle	41 353 ± 508	1,2 ± 4,1	38 800	2 600
25	Gummi o plastvaruindustri	24 454 ± 625	5,7 ± 5,8	22 500	1 900
26	Jord o stenvaruindustri	16 555 ± 408	1,3 ± 5,6	15 000	1 500
27	Stål o metallverk	34 177 ± 496	0,6 ± 2,3	32 600	1 600
28-35	Motsvarar verkstadsindustri	341 637 ± 3 738	1,1 ± 1,8	320 800	20 900
28	Metallvaruindustri utom maskiner och apparater	74 659 ± 2 575	6,5 ± 6,4	68 700	6 000
29	Maskinindustri som ej ingår i annan avd, Tillverkning av konktorsmaskiner, datorer och annan elektronik	95 914 ± 2 338	-1,4 ± 4,2	90 600	5 400
30-31	Teleproduktindustri	26 922 ± 676	11,6 ± 7,3	25 000	1 900
32	Industri för optikprodukter	24 099 ± 184	-1,7 ± 1,7	23 300	800
33	Industri för motorfordon	22 727 ± 866	-4,0 ± 5,7	21 500	1 300
34	Industri för motorfordon	78 355 ± 686	1,4 ± 1,6	73 500	4 800
35	Annan transportmedelindustri	18 960 ± 410	-8,6 ± 4,7	18 200	700
36-37	Övrig tillverknings- o återvinningsindustri	45 923 ± 1 319	7,5 ± 6,6	41 700	4 200
E	El, gas, värme- och vattenverk	27 025 ± 860	3,3 ± 7,3	25 700	1 400
F	Byggindustri	203 861 ± 4 751	11,4 ± 3,8	190 500	13 300
451-2+455	Mark, grund o byggnadsentreprenörer, uthyrningsfirmor för byggnadsmask.	111 359 ± 3 847	9,9 ± 5,3	101 700	9 600
453-4	Byggnadsinstallations och slutbehandlingsfirmor	92 502 ± 2 793	13,2 ± 6,5	88 800	3 700
G	Parti och detaljhandel, reparationsverkstäder	484 559 ± 7 703	2,4 ± 2,7	419 600	65 000
50	Handel med och serviceverkstäder för motorfordon	71 964 ± 2 605	-3,2 ± 7,1	66 500	5 500
51	Parti och agenturhandel utom med motorfordon	182 512 ± 5 482	1,1 ± 4,9	168 900	13 600
52	Detaljhandel ej motorfordon och reparationsverkstäder	230 083 ± 4 745	5,5 ± 4,7	184 100	45 900
521	Detaljhandel med brett sortiment	80 073 ± 2 836	2,4 ± 8,6	61 200	18 900
522	Specialiserade livsmedelsbutiker samt systembutiker och tobaksaffärer	12 490 ± 466	5,8 ± 16,1	10 300	2 200
H	Hotell o restauranger	98 261 ± 5 680	9,5 ± 8,6	72 900	25 300
I	Transport, magasinering och kommunikation	242 171 ± 4 663	1,0 ± 3,6	207 500	34 700
60	Landtransportföretag	108 173 ± 3 704	-1,6 ± 7,4	92 300	15 900
64	Post o telekommunikationsföretag	68 796 ± 1 592	-8,4 ± 8,2	57 500	11 300
J	Kreditinstitut o försäkringsbolag	82 210 ± 1 668	3,2 ± 3,6	76 300	5 900
65+671	Banker o andra kreditinstitut	58 579 ± 1 576	3,4 ± 5,4	54 100	4 400
66+672	Försäkringsbolag	23 631 ± 549	2,7 ± 6,3	22 100	1 500
K	Fastighetsbolag, uthyrnings och företagservicefirmor	454 025 ± 8 704	5,7 ± 2,6	396 900	57 100
70	Fastighetsbolag o fastighetsförvaltare	54 907 ± 1 846	8,0 ± 5,9	50 400	4 500
71	Uthyrningsfirmor	9 930 ± 441	13,4 ± 7,5	9 000	900
72	Datakonsulter o dataservicebyråer	87 372 ± 2 568	4,5 ± 5,9	83 900	3 500
73 ²	Forsknings o utvecklingsinstitutioner	12 885 ± 457	-12,5 ± 4,4	10 600	2 300
74	Andra företagservicefirmor	288 932 ± 8 089	6,3 ± 4,0	243 000	46 000

SNI/Näringsgren		Anställda	Årlig förändring ¹ (%)	Tillsvidare anställda	Visstids anställda
M	Utbildningsväsendet	59 767 ± 2 144	2,3 ± 5,4	47 700	12 100
N³	Hälsa och sjukvård, socialtjänst och veterinärkliniker	133 404 ± 4 961	8,3 ± 7,0	93 400	40 000
O	Andra samhällsliga och personliga tjänster	136 076 ± 4 192	-0,9 ± 5,0	108 600	27 500
	91 Intresseorganisationer och samfund	57 086 ± 2 985	5,8 ± 11,5	41 200	15 900
	92 Enheter för rekreation och sport	54 153 ± 2 328	-13,7 ± 10,5	45 900	8 200
TOTALT		2 647 398 ± 16 978	3,5 ± 1,0	2 308 700	338 700

- 1) Värdet till höger om ± anger ett 95%-igt konfidensintervall omkring skattningen.
- 2) Förändringstalen bör tolkas med försiktighet då ett flertal stora arbetsställen bytt från denna bransch under året.
- 3) Förändringstalet bör tolkas med försiktighet då verksamhet flyttat från kommunal till privat sektor.

3. Procentuell fördelning av antalet anställda efter näringsgren och kön. Privat sektor, 4:e kvartalet 2006

3. Percentage distribution of employees by industry and sex. Private sector, 4th quarter of 2006

SNI/Näringsgren		Anställda i procent		
		Totalt	Kvinnor	Män
A+B	Jordbruk, jakt och skogsbruk	1,3	0,8	1,6
C+D	Tillverkning och mineralutvinning	26,1	18,0	30,8
C	Gruvor och mineralutvinningsindustri	0,3	0,1	0,4
D	Tillverkningsindustri	25,8	17,9	30,4
28-35	Verkstadsindustri	12,9	7,2	16,2
E	El, gas, värme och vattenkraft	1,0	0,7	1,2
F	Byggindustri	7,7	1,8	11,1
G	Parti och detaljhandel, reparationsverkstäder	18,3	22,2	16,0
H	Hotell och restauranger	3,7	5,4	2,8
I	Transport, magasinering och kommunikation	9,2	6,9	10,4
J	Kreditinstitut och försäkringsbolag	3,1	4,7	2,2
K	Fastighetsbolag, uthyrnings och företagsservicefirmor	16,7	17,2	16,4
M	Utbildningsväsendet	2,7	4,8	1,6
N	Hälsa och sjukvård, socialtjänst och veterinärkliniker	5,0	10,3	2,0
O	Övriga samhällsliga och personliga tjänster	5,1	7,1	4,0
TOTALT		100,0	100,0	100,0

4. Andel visstidsanställda i procent av totalt antal anställda efter näringsgren. Privat sektor, 1:a kvartalet 1995 – 4:e kvartalet 2006

4. Proportion of temporary employees in relation to total number of employees by industry. Private sector, 1st quarter of 1995 – 4th quarter of 2006

		Andelen visstidsanställda i procent av totalt anställda					
	Kvartal/ Bransch	Tillverkn -industri	Byggnads -industri	Handel	Hotell och restaurang	Finansiell verksamhet	Totalt
1	1995	5,9	7,9	10,0	27,0	5,2	9,6
	1996	5,0	7,6	9,4	21,9	6,2	8,7
	1997	4,6	7,0	9,2	22,6	6,7	8,8
	1998	5,8	7,8	9,8	22,3	8,1	9,8
	1999	5,6	7,2	10,8	26,4	9,1	10,4
	2000	6,4	6,4	12,0	26,6	8,8	11,3
	2001	5,8	5,3	10,9	27,8	7,5	10,8
	2002	5,3	5,1	10,6	26,0	7,5	10,3
	2003	5,5	4,6	10,6	25,5	8,0	10,4
	2004	5,3	4,6	11,4	24,8	7,2	10,7
	2005	5,8	5,7	11,6	24,8	6,8	11,3
	2006	5,6	4,9	12,3	24,6	7,6	11,6
2	1995	7,1	11,1	11,1	27,5	6,7	11,0
	1996	5,9	11,3	10,6	27,5	6,9	10,2
	1997	6,7	11,4	11,1	29,1	8,9	11,0
	1998	7,5	10,1	11,5	30,9	9,6	11,7
	1999	7,2	10,3	12,4	33,1	10,4	12,4
	2000	7,7	9,2	13,0	31,9	9,4	12,9
	2001	6,9	7,5	11,2	31,0	8,6	11,9
	2002	7,1	7,5	11,7	29,0	7,9	12,0
	2003	7,0	7,0	12,4	28,2	7,9	12,2
	2004	7,0	7,9	12,1	27,6	7,4	12,2
	2005	7,3	7,8	12,6	30,3	7,7	13,4
	2006	7,5	7,7	13,8	28,5	7,9	13,9
3	1995	7,9	12,5	12,8	28,9	6,7	11,7
	1996	6,9	13,6	11,8	30,2	8,1	11,3
	1997	8,1	11,5	12,8	30,8	9,2	12,3
	1998	8,8	12,7	13,0	30,5	9,7	13,2
	1999	8,7	11,4	14,8	33,5	10,0	14,0
	2000	8,8	9,5	13,2	31,3	9,8	13,7
	2001	7,9	8,3	12,7	30,4	8,7	12,9
	2002	7,9	9,9	12,8	31,3	9,0	13,1
	2003	7,8	8,5	13,9	27,9	9,2	13,2
	2004	8,2	8,5	14,1	29,1	8,2	13,5
	2005	8,1	9,5	13,8	30,2	8,0	14,2
	2006	8,8	8,8	14,8	31,8	7,8	14,5
4	1995	6,3	10,3	10,6	23,1	6,2	9,8
	1996	5,1	10,4	10,1	26,2	6,8	9,4
	1997	6,6	11,0	10,9	27,1	7,8	10,8
	1998	6,8	9,4	11,7	26,9	9,0	11,3
	1999	7,2	9,3	12,1	28,6	8,8	12,0
	2000	7,1	7,3	12,6	27,0	7,2	11,8
	2001	6,0	6,9	11,3	26,2	7,7	11,2
	2002	6,5	7,1	11,6	26,2	7,5	11,6
	2003	5,8	6,9	12,3	26,0	7,4	11,6
	2004	6,6	7,3	12,3	26,7	7,4	12,1
	2005	6,3	8,7	13,0	26,5	7,4	12,7
	2006	7,3	6,5	13,4	25,7	7,2	12,8

5A. Antal anställda efter sektor och län, 4:e kvartalet 2006**5A. Number of employees by sector and county, 4th quarter of 2006**

Län/Sektor		Kommunal	Landsting	Statlig	Offentlig	Privat	Totalt		
Stockholm ¹	Antal	138 069	33 306	65 537	236 912	726 040	962 952	±	9 746
	Förändring	0,6	0,9	2,0	1,0	3,3	2,8		..
Uppsala	Antal	29 360	11 750	15 533	56 643	64 796	121 439	±	3 300
	Förändring	-1,3	1,6	3,3	0,6	4,3	2,5		..
Södermanland	Antal	26 306	7 526	4 540	38 372	60 047	98 419	±	2 003
	Förändring	2,5	1,7	-11,1	0,5	4,0	2,6		..
Östergötland	Antal	37 343	11 698	11 854	60 895	114 519	175 414	±	4 459
	Förändring	2,7	-2,0	5,2	2,2	2,3	2,3		..
Jönköping	Antal	37 099	10 235	5 965	53 299	102 101	155 400	±	2 370
	Förändring	2,1	1,2	5,4	2,4	4,2	3,5		..
Kronoberg	Antal	20 154	5 451	3 310	28 915	58 809	87 724	±	2 000
	Förändring	2,0	2,1	0,2	1,9	5,3	4,2		..
Kalmar	Antal	25 632	6 458	3 535	35 625	58 236	93 861	±	1 859
	Förändring	2,3	-1,1	2,6	1,7	2,5	2,2		..
Gotland	Antal	8 971	-	1 638	10 609	12 302	22 911	±	1 125
	Förändring	8,3	-	-2,4	6,5	9,9	8,3		..
Blekinge	Antal	16 413	5 010	5 499	26 922	37 607	64 529	±	1 833
	Förändring	2,6	1,7	8,1	3,5	-2,8	-0,3		..
Skåne	Antal	112 285	35 026	25 513	172 824	315 878	488 702	±	6 108
	Förändring	2,6	2,6	2,1	2,5	3,8	3,3		..
Halland	Antal	29 574	7 441	4 267	41 282	72 260	113 542	±	2 617
	Förändring	2,4	0,6	2,1	2,0	2,3	2,2		..
Västra Götaland	Antal	159 875	46 967	30 735	237 577	467 110	704 687	±	7 007
	Förändring	2,1	1,6	0,6	1,8	2,8	2,5		..
Värmland	Antal	31 381	7 926	5 284	44 591	66 618	111 209	±	2 338
	Förändring	2,1	0,8	-6,6	0,7	7,3	4,5		..
Örebro	Antal	28 685	9 157	6 639	44 481	70 429	114 910	±	2 372
	Förändring	2,2	1,0	-1,2	1,4	0,1	0,6		..
Västmanland	Antal	24 751	6 942	4 001	35 694	69 336	105 030	±	3 351
	Förändring	-0,2	0,7	3,7	0,4	4,1	2,8		..
Dalarna	Antal	32 827	8 795	5 516	47 138	71 994	119 132	±	2 124
	Förändring	1,6	-1,0	1,6	1,1	5,0	3,4		..
Gävleborg	Antal	30 839	8 525	5 437	44 801	68 335	113 136	±	2 327
	Förändring	1,1	-1,0	-0,4	0,5	4,5	2,9		..
Västernorrland	Antal	28 901	8 164	7 205	44 270	60 284	104 554	±	2 619
	Förändring	3,9	-4,2	4,7	2,4	0,4	1,2		..
Jämtland	Antal	15 065	4 159	2 911	22 135	30 323	52 458	±	2 057
	Förändring	1,4	0,8	-10,0	0,1	9,3	5,0		..
Västerbotten	Antal	30 944	10 422	9 087	50 453	61 675	112 128	±	2 119
	Förändring	1,5	3,5	3,7	2,3	5,8	4,2		..
Norrbotten	Antal	30 323	7 682	9 572	47 577	58 699	106 276	±	1 901
	Förändring	-0,4	2,7	2,9	0,9	6,5	3,8		..
Totalt	Antal	894 797	252 640	233 578	1 381 015	2 647 398	4 028 413	±	16 978
	Förändring	1,7	1,0	1,6	1,6	3,5	2,8		..
Kvinnor	Antal	709 532	202 661	114 984	1 027 177	975 761	2 002 938	±	11 521
	Förändring	1,3	0,8	3,1	1,4	4,1	2,7		..
Män	Antal	185 265	49 979	118 594	353 838	1 671 636	2 025 474	±	13 584
	Förändring	3,2	2,1	0,2	2,1	3,2	2,9		..

1) Förändringstalet bör tolkas med försiktighet då verksamhet flyttat från kommunal till privat sektor.

5B. Procentuell fördelning av anställda efter län och kön, 4:e kvartalet 2006

5B. Percentage distribution of employees by county and sex, 4rd quarter of 2006

Län	Anställda i procent		Totalt
	Kvinnor	Män	
Stockholm	23,9	23,9	23,9
Uppsala	3,2	2,8	3,0
Södermanland	2,5	2,4	2,4
Östergötland	4,3	4,4	4,4
Jönköping	3,7	4,0	3,9
Kronoberg	2,0	2,3	2,2
Kalmar	2,2	2,4	2,3
Gotland	0,6	0,5	0,6
Blekinge	1,5	1,7	1,6
Skåne	12,3	11,9	12,1
Halland	2,9	2,7	2,8
Västra Götaland	17,3	17,7	17,5
Värmland	2,8	2,7	2,8
Örebro	2,9	2,8	2,9
Västmanland	2,6	2,6	2,6
Dalarna	3,0	2,9	3,0
Gävleborg	2,7	2,9	2,8
Västernorrland	2,6	2,6	2,6
Jämtland	1,3	1,3	1,3
Västerbotten	2,8	2,8	2,8
Norrbottn	2,6	2,7	2,6
Totalt	100,0	100,0	100,0

5C. Antal anställda efter län och bransch. Privat sektor, 4:e kvartalet 2006

5C. Employees in private sector by county and industry, 4th quarter of 2006

Län	Bransch ¹	Antal anställda ²	
Stockholm	Industrin	96 198	± 5 736
	Tjänstenäringarna	578 876	± 11 795
	Övriga	50 965	± 5 857
	Totalt	726 040	± 9 746
Uppsala	Industrin	14 417	± 1 957
	Tjänstenäringarna	44 219	± 4 080
	Övriga	6 158	± 2 194
	Totalt	64 796	± 3 300
Södermanland	Industrin	21 347	± 2 511
	Tjänstenäringarna	32 734	± 3 018
	Övriga	5 965	± 2 096
	Totalt	60 046	± 2 003
Östergötland	Industrin	36 037	± 3 193
	Tjänstenäringarna	68 168	± 5 575
	Övriga	10 312	± 2 866
	Totalt	114 518	± 4 458
Jönköping	Industrin	46 463	± 4 283
	Tjänstenäringarna	47 555	± 4 453
	Övriga	8 082	± 2 528
	Totalt	102 101	± 2 370
Kronoberg	Industrin	22 006	± 3 370
	Tjänstenäringarna	31 484	± 3 421
	Övriga	5 317	± 2 405
	Totalt	58 808	± 2 000
Kalmar	Industrin	24 227	± 2 724
	Tjänstenäringarna	26 210	± 3 256
	Övriga	7 798	± 2 752
	Totalt	58 235	± 1 858
Gotland	Industrin	2 184	± 811
	Tjänstenäringarna	8 466	± 1 705
	Övriga	1 651	± 1 049
	Totalt	12 302	± 1 125

1) Industrin definieras som branscherna C – E, tjänstenäringarna definieras som branscherna G – O och övriga definieras som branscherna A + B samt F

2) Värdet till höger om ± anger ett 95%-igt konfidensintervall omkring skattningen.

5C. Antal anställda efter län och bransch. Privat sektor, 4:e kvartalet 2006

Län	Bransch ¹	Antal anställda ²		
Blekinge	Industrin	15 946	±	1 917
	Tjänstenäringarna	19 057	±	2 533
	Övriga	2 602	±	1 446
	Totalt	37 606	±	1 833
Skåne	Industrin	83 922	±	5 549
	Tjänstenäringarna	200 806	±	8 491
	Övriga	31 149	±	4 724
	Totalt	315 878	±	6 108
Halland	Industrin	21 516	±	3 095
	Tjänstenäringarna	41 915	±	4 118
	Övriga	8 828	±	3 580
	Totalt	72 260	±	2 616
Västra Götaland	Industrin	144 227	±	5 981
	Tjänstenäringarna	282 551	±	9 763
	Övriga	40 331	±	5 555
	Totalt	467 110	±	7 006
Värmland	Industrin	23 125	±	2 942
	Tjänstenäringarna	37 529	±	3 825
	Övriga	5 963	±	2 176
	Totalt	66 618	±	2 338
Örebro	Industrin	23 783	±	3 053
	Tjänstenäringarna	38 964	±	3 506
	Övriga	7 681	±	2 193
	Totalt	70 429	±	2 371
Västmanland	Industrin	26 659	±	3 058
	Tjänstenäringarna	37 332	±	4 223
	Övriga	5 343	±	1 879
	Totalt	69 335	±	3 350
Dalarna	Industrin	27 498	±	3 018
	Tjänstenäringarna	37 334	±	3 797
	Övriga	7 161	±	2 704
	Totalt	71 994	±	2 124
Gävleborg	Industrin	25 944	±	2 763
	Tjänstenäringarna	35 257	±	3 454
	Övriga	7 133	±	2 354
	Totalt	68 335	±	2 326

1) Industrin definieras som branscherna C – E, tjänstenäringarna definieras som branscherna G – O och övriga definieras som branscherna A + B samt F

2) Värdet till höger om ± anger ett 95%-igt konfidensintervall omkring skattningen.

5C. Antal anställda efter län och bransch. Privat sektor, 4:e kvartalet 2006

Län	Bransch ¹	Antal anställda ²	
Västernorrland	Industrin	17 729	± 2 696
	Tjänstenäringarna	34 759	± 3 410
	Övriga	7 795	± 2 414
	Totalt	60 284	± 2 619
Jämtland	Industrin	7 055	± 1 789
	Tjänstenäringarna	18 600	± 2 929
	Övriga	4 667	± 1 974
	Totalt	30 322	± 2 056
Västerbotten	Industrin	19 353	± 2 661
	Tjänstenäringarna	34 765	± 3 355
	Övriga	7 555	± 2 650
	Totalt	61 674	± 2 119
Norrbotten	Industrin	17 428	± 2 675
	Tjänstenäringarna	35 645	± 3 180
	Övriga	5 625	± 2 299
	Totalt	58 699	± 1 900
TOTALT		2 647 398	± 16 978

1) Industrin definieras som branscherna C – E, tjänstenäringarna definieras som branscherna G – O och övriga definieras som branscherna A + B samt F

2) Värdet till höger om ± anger ett 95%-igt konfidensintervall omkring skattningen.

6. Antal anställda efter storleksklass och bransch. Privat sektor, 4:e kvartalet 2006

6. Number of employees by size of establishment and industry. Private sector, 4th quarter of 2006

	Storleksklass/Bransch		Antal anställda ¹
1-4	Jordbruk, jakt o skogsbruk	17 579	± 1 571
	Tillverkning, mineralutvinning o energiproduktion	674	± 251
	Byggindustri	39 413	± 2 934
	Parti o detaljhandel, reparationsverkstäder	87 415	± 4 744
	Finansiell verksamhet, företagstjänster, transport och kommunikation	122 034	± 6 593
	Utbildningsväsendet, hälso o sjukvård, socialtjänst och veterinärkliniker	22 718	± 2 378
	Personliga o kulturella tjänster	53 553	± 3 096
	TOTALT	374 989	± 10 020
5-9	Jordbruk, jakt o skogsbruk	6 518	± 1 699
	Tillverkning, mineralutvinning o energiproduktion	569	± 309
	Byggindustri	26 342	± 4 821
	Parti o detaljhandel, reparationsverkstäder	82 838	± 8 256
	Finansiell verksamhet, företagstjänster, transport o kommunikation	74 949	± 8 877
	Utbildningsväsendet, hälso o sjukvård, socialtjänst o veterinärkliniker	24 068	± 4 008
	Personliga o kulturella tjänster	40 080	± 4 586
	TOTALT	290 782	± 15 418
10-19	Jordbruk, jakt o skogsbruk	4 043	± 857
	Tillverkning, mineralutvinning o energiproduktion	960	± 211
	Byggindustri	38 309	± 2 570
	Parti o detaljhandel, reparationsverkstäder	92 070	± 4 015
	Finansiell verksamhet, företagstjänster, transport o kommunikation	90 137	± 3 554
	Utbildningsväsendet, hälso o sjukvård, socialtjänst o veterinärkliniker	25 084	± 1 928
	Personliga o kulturella tjänster	38 386	± 3 498
	TOTALT	343 909	± 7 589
20-49	Jordbruk, jakt o skogsbruk	2 681	± 499
	Tillverkning, mineralutvinning o energiproduktion	1 237	± 0
	Byggindustri	44 664	± 2 811
	Parti o detaljhandel, reparationsverkstäder	100 436	± 4 535
	Finansiell verksamhet, företagstjänster, transport o kommunikation	135 319	± 4 784
	Utbildningsväsendet, hälso o sjukvård, socialtjänst o veterinärkliniker	42 273	± 3 146
	Personliga o kulturella tjänster	50 884	± 5 251
	TOTALT	468 204	± 10 081
50-99	Jordbruk, jakt o skogsbruk	2 127	± 631
	Tillverkning, mineralutvinning o energiproduktion	364	± 0
	Byggindustri	19 779	± 1 806
	Parti o detaljhandel, reparationsverkstäder	49 111	± 3 717
	Finansiell verksamhet, företagstjänster, transport o kommunikation	100 153	± 4 583
	Utbildningsväsendet, hälso o sjukvård, socialtjänst o veterinärkliniker	31 070	± 2 844
	Personliga o kulturella tjänster	22 410	± 1 881
	TOTALT	318 232	± 7 884

6. Antal anställda efter storleksklass och bransch. Privat sektor, 4:e kvartalet 2006

	Storleksklass/Bransch	Antal anställda ¹		
100-	Jordbruk, jakt o skogsbruk	1 279	±	0
	Tillverkning, mineralutvinning o energiproduktion	4 254	±	0
	Byggindustri	35 351	±	1 375
	Parti o detaljhandel, reparationsverkstäder	72 685	±	2 837
	Finansiell verksamhet, företagstjänster, transport o kommunikation	257 576	±	6 119
	Utbildningsväsendet, hälso o sjukvård, socialtjänst o veterinärklinik	47 954	±	2 437
	Personliga o kulturella tjänster	29 021	±	0
	TOTALT	851 279	±	7 990
TOTALT		2 647 398	±	16 978

1) Värdet till höger om ± anger ett 95%-igt konfidensintervall omkring skattningen.

7. Index: Antal anställda efter näringsgren och anställningsförhållande. Privat sektor, kvartal 1 1996 – kvartal 4 2006 (1990:1=100)

7. Index of employment by industry and terms of employment. Private sector, 1st quarter of 1996 – 4th quarter of 2006 (1990:1=100)

	År-Kvartal/ Näringsgren	Tillverkningsind.		Byggindustri		Handel		Finansiell verksam.		Hotell o restaurang	
		Tillsvid.	Totalt	Tillsvid.	Totalt	Tillsvid.	Totalt	Tillsvid.	Totalt	Tillsvid.	Totalt
(1990 ¹	1	859,7	896,8	205,2	219,5	439,2	490,7	81,2	85,4	63,3	88,0)
1996	1	80,4	81,2	68,8	69,6	87,1	86,1	90,6	91,9	84,8	78,2
	2	80,4	81,9	69,5	73,3	86,5	86,6	90,1	92,0	80,1	79,4
	3	79,8	82,2	73,1	79,1	87,3	88,6	88,3	91,3	82,5	85,0
	4	79,5	80,4	71,1	74,2	87,1	86,7	87,7	89,5	80,9	78,8
1997	1	78,9	79,3	68,0	68,4	86,8	85,6	92,0	93,8	81,5	75,8
	2	78,6	80,8	67,5	71,2	86,0	86,5	91,1	95,1	80,3	81,5
	3	78,6	82,0	70,1	74,1	87,6	90,0	92,0	96,4	81,7	84,9
	4	78,6	80,6	68,0	71,4	86,9	87,3	90,9	93,7	79,8	78,8
1998	1	78,9	80,3	67,1	68,0	87,9	87,3	88,9	92,0	89,9	83,3
	2	79,1	81,9	68,2	70,9	87,1	88,1	87,9	92,5	89,9	93,6
	3	79,4	83,4	70,6	75,5	89,6	92,2	86,8	91,5	91,2	94,3
	4	79,7	82,0	70,7	73,0	89,3	90,5	86,3	90,2	92,4	90,9
1999	1	79,9	81,1	70,5	71,1	87,8	88,1	86,9	91,0	94,0	91,9
	2	79,4	81,9	71,7	74,7	87,3	89,2	85,7	91,0	94,0	101,1
	3	79,4	83,4	75,2	79,4	89,4	93,9	87,9	92,9	99,2	107,3
	4	79,1	81,7	75,1	77,4	89,6	91,3	87,2	90,9	97,8	98,5
2000	1	79,3	81,2	73,5	73,4	90,8	92,4	84,2	87,8	97,6	95,7
	2	79,2	82,3	74,9	77,1	91,9	94,6	85,7	89,9	100,0	105,7
	3	80,1	84,2	81,6	84,3	91,9	94,7	88,9	93,7	99,4	104,0
	4	80,2	82,8	80,8	81,5	91,3	93,5	88,8	91,0	100,0	98,5
2001	1	79,9	81,3	79,9	78,9	92,4	92,7	85,0	87,4	102,8	102,4
	2	80,1	82,5	80,3	81,1	91,3	92,1	85,2	88,6	101,1	105,5
	3	80,3	83,6	83,7	85,3	94,1	96,4	93,7	97,7	103,6	107,0
	4	79,4	80,9	83,1	83,4	92,8	93,6	93,3	96,1	102,7	100,1
2002	1	78,8	79,8	80,5	79,2	91,5	91,7	92,2	94,8	100,6	97,7
	2	78,6	81,1	80,4	81,2	90,0	91,2	92,5	95,4	103,5	104,9
	3	77,9	81,1	80,0	83,0	89,3	91,7	91,7	95,9	99,5	104,2
	4	77,1	79,0	82,1	82,6	90,5	91,6	93,1	95,7	103,3	100,7
2003	1	76,6	77,7	79,7	78,1	90,1	90,2	91,1	94,1	100,2	96,7
	2	77,9	80,3	82,4	82,8	92,6	94,6	91,7	94,7	100,0	100,2
	3	76,9	80,0	82,2	84,0	92,1	95,8	90,3	94,5	96,8	96,6
	4	76,1	77,5	81,5	81,9	92,3	94,3	91,6	94,0	100,0	97,2
2004	1	75,0	76,0	78,1	76,5	90,8	91,8	90,5	92,7	97,3	93,1
	2	75,2	77,5	79,4	80,6	93,6	95,4	90,4	92,9	103,8	103,1
	3	74,9	78,2	80,2	81,9	93,0	96,9	90,5	93,8	100,0	101,5
	4	74,4	76,3	80,2	80,9	93,2	95,2	91,5	93,9	102,4	100,5
2005	1	73,6	74,8	78,5	77,8	91,6	92,8	91,4	93,2	97,3	93,2
	2	74,2	76,7	81,8	82,9	93,4	95,7	89,7	92,4	102,4	105,7
	3	73,7	77,0	82,2	84,8	93,2	96,7	89,7	92,6	101,6	104,7
	4	73,7	75,4	81,4	83,4	93,7	96,4	90,9	93,3	104,1	101,9
2006	1	73,6	74,8	83,7	82,3	92,4	94,4	90,4	93,0	105,2	100,3
	2	73,4	76,1	87,5	88,6	94,0	97,6	93,5	96,5	104,9	105,5
	3	73,3	77,1	89,6	91,9	93,8	98,5	91,7	94,6	105,1	110,8
	4	73,6	76,0	92,8	92,8	95,5	98,8	94,0	96,3	115,2	111,6

1) För kvartal 1 1990 redovisas antal i tusental.

8. Andel sjukfrånvarande i procent efter sektor och kön. 4:e kvartalet 2006

8. Proportion of absent employees due to sick leave in relation to total number of employees by sector and sex, 4th quarter of 2006

Sektor/ Kön	Kvinnor	Män	Totalt
Privat	3,9 ± 0,1	2,9 ± 0,1	3,2 ± 0,1
Förändring totalt ¹			-0,2 ± 0,1
Kommunal	6,1 ± 0,0	3,5 ± 0,0	5,5 ± 0,0
Förändring totalt ¹			0,0 ± 0,2
Landsting	5,3 ± 0,0	3,4 ± 0,0	4,9 ± 0,0
Förändring totalt ¹			0,3 ± 0,3
Stat	3,0 ± 0,0	1,9 ± 0,0	2,4 ± 0,0
Förändring totalt ¹			-0,2 ± 0,3
Totalt	4,8 ± 0,1	2,9 ± 0,1	3,8 ± 0,1
Förändring totalt ¹			-0,1 ± 0,1

Frånvaron mäts som andel av totalt antal anställda

- 1) Förändringstalen uttrycker den årliga förändringen i procentenheter.
- 2) Värdet till höger om ± anger ett 95%-igt konfidensintervall omkring skattningen.

9. Andel frånvarande i procent efter näringsgren och frånvaroorsak. Privat sektor, 4:e kvartalet 2006.

9. Proportion of employees absent from work in relation to total number of employees by industry. Private sector, 4th quarter of 2006.

Bransch/Orsak		Sjukdom	Semester	Övrig
A+B	Jordbruk, jakt o skogsbruk	1,9	1,1	3,2
C+D	Tillverkning o mineralutvinning	4,2	1,5	3,7
E	El, gas, värme o vattenkraft	2,7	3,0	4,6
F	Byggindustri	2,9	1,0	1,5
G	Parti o detaljhandel, reparationsverkstäder	2,9	1,0	4,1
H	Hotell o restauranger	2,1	0,8	4,1
I	Transport, magasinering o kommunikation	4,0	1,8	3,5
J	Kreditinstitut o försäkringsbolag	2,7	2,5	5,2
K	Fastighetsbolag, uthyrnings- o företagservicefirmor	2,6	1,2	3,2
M+K73	Utbildningsväsendet	3,1	0,9	3,5
N	Hälsa- o sjukvård, socialtjänst o veterinärkliniker	3,2	1,3	3,3
O	Andra samhällliga- o personliga tjänster	2,5	1,7	2,8
Totalt		3,2	1,3	3,5

Frånvaron mäts som andel av totalt antal anställda

10. Andel sjukfrånvarande i procent efter län. Privat sektor, 4:e kvartalet 2006

10. Proportion of employees absent due to sick leave by county. Private sector, 4th quarter of 2006

Län	Andel sjukfrånvarande totalt ¹		
Stockholm	2,7	±	0,2
Uppsala	3,1	±	0,8
Södermanland	3,2	±	0,8
Östergötland	3,1	±	0,6
Jönköping	2,8	±	0,6
Kronoberg	2,6	±	0,6
Kalmar	2,2	±	0,6
Gotland	4,4	±	3,0
Blekinge	3,7	±	1,2
Skåne	2,9	±	0,3
Halland	3,1	±	0,6
Västra Götaland	3,0	±	0,3
Värmland	2,7	±	0,5
Örebro	2,7	±	0,6
Västmanland	2,6	±	0,6
Dalarna	2,7	±	0,6
Gävleborg	2,5	±	0,7
Västernorrland	1,7	±	0,6
Jämtland	3,0	±	1,0
Västerbotten	2,3	±	0,6
Norrbottn	3,0	±	0,6
Totalt	3,2	±	0,1

1) Värdet till höger om ± anger ett 95%-igt konfidensintervall omkring skattningen

11. Andel frånvarande i procent av totalt antal anställda efter storleksklass, kön och frånvaroorsak. Privat sektor, 4:e kvartalet 2006

11. Proportion of absent employees in relation to total number of employees by size of establishment, sex, and reasons for absence. Private sector, 4th quarter of 2006

Storleksklass/Kön		Sjukdom	Semester	Övrig frånvaro	Total frånvaro
1-4	Kvinnor	1,8	0,8	4,4	7,0
	Män	1,4	0,9	1,8	4,1
	Totalt	1,5	0,8	2,7	5,1
5-9	Kvinnor	2,5	0,9	4,5	7,9
	Män	1,9	0,8	1,6	4,3
	Totalt	2,1	0,9	2,7	5,7
10-19	Kvinnor	3,2	1,2	4,8	9,2
	Män	2,2	1,3	1,8	5,3
	Totalt	2,6	1,3	2,9	6,7
20-49	Kvinnor	3,8	1,1	4,5	9,4
	Män	3,0	1,5	2,2	6,6
	Totalt	3,3	1,3	3,0	7,6
50-99	Kvinnor	4,6	1,4	5,3	11,3
	Män	3,5	1,5	2,4	7,4
	Totalt	3,9	1,5	3,5	8,9
100-199	Kvinnor	5,4	1,6	5,8	12,8
	Män	3,8	1,8	2,9	8,5
	Totalt	4,4	1,7	4,0	10,2
200-	Kvinnor	5,5	1,7	7,4	14,6
	Män	3,8	1,7	3,5	9,1
	Totalt	4,4	1,7	4,9	10,9
Totalt	Kvinnor	3,9	1,3	5,4	10,5
	Män	2,9	1,4	2,4	6,7
	Totalt	3,2	1,3	3,5	8,1

Frånvaron mäts som andel av totalt antal anställda

**12. Frånvaroutvecklingen efter frånvaroorsak. Privat sektor,
1:a kvartalet 1995- 4:e kvartalet 2006**

12. Development of employees' absence according to reason. Private sector, 1st quarter of 1995 – 4th quarter of 2006

Kvartal/År		Sjukdom	Semester	Övrig frånvaro
Frånvaroorsak				
1	1995	3,7	1,3	3,4
	1996	3,2	1,3	3,0
	1997	3,3	1,3	3,0
	1998	3,4	1,4	2,8
	1999	3,8	1,2	2,8
	2000	4,3	1,4	3,1
	2001	4,5	1,5	3,1
	2002	4,6	1,4	3,1
	2003	4,6	1,3	3,2
	2004	4,2	1,4	3,1
	2005	4,1	1,5	3,2
	2006	3,8	1,4	3,5
	2	1995	3,2	3,0
1996		2,6	2,3	2,9
1997		2,7	2,6	2,7
1998		2,9	2,9	2,5
1999		3,1	2,1	2,5
2000		3,8	2,3	2,8
2001		3,9	2,5	2,9
2002		4,0	2,1	3,0
2003		3,7	2,6	3,3
2004		3,7	2,3	3,0
2005		3,4	1,9	3,0
2006		3,0	2,4	3,6
3		1995	2,7	17,9
	1996	2,3	19,6	2,6
	1997	2,4	20,2	2,6
	1998	2,6	20,0	2,6
	1999	2,8	17,1	2,4
	2000	3,6	16,2	2,8
	2001	3,6	17,3	2,7
	2002	3,9	18,3	3,0
	2003	3,5	18,2	3,1
	2004	3,5	16,7	3,1
	2005	3,0	15,4	3,2
	2006	2,9	15,1	3,7
	4	1995	3,2	1,2
1996		2,9	1,6	2,8
1997		3,1	1,6	2,7
1998		3,4	1,5	2,9
1999		3,7	1,5	2,9
2000		4,2	1,4	2,9
2001		4,3	1,3	3,1
2002		4,5	1,6	3,2
2003		4,3	1,4	3,2
2004		4,0	1,5	3,2
2005		3,4	1,4	3,1
2006		3,2	1,3	3,5

13. Antal nyanställda och avgångna efter kön och anställningsform. Privat sektor, 4:e kvartalet 2006

13. Number of hires and separations by sex and terms of employment. Private sector, 4th quarter of 2006

Sektor/Kön	Nyanställda				Avgångna			
	Tillsvidare Antal	Andel ¹	Visstids Antal	Andel ¹	Tillsvidare Antal	Andel ¹	Visstids Antal	Andel ¹
<i>Privat</i>								
Kvinnor	19 200	2,4	64 200	39,2	24 200	3,1	48 400	29,5
Män	35 400	2,4	69 000	40,9	45 600	3,0	62 200	36,8
Totalt	54 600	2,4	133 300	40,1	69 800	3,0	110 600	33,2

1) Andel uttrycker kvoten mellan nyanställda/avgångna och totalt antal tillsvidareanställda i respektive grupp.

14. Andel nyanställda och avgångna med tillsvidareanställning i procent av totalt antal tillsvidareanställda efter näringsgren. Privat sektor, 4:e kvartalet 2006

14. Proportion of hires and separations of permanent employees in relation to total number of permanent employees by industry. Private sector, 4th quarter of 2006

Bransch/Orsak	Nyanställda	Avgångna
A+B Jordbruk, jakt o skogsbruk	0,9	3,0
C+D Tillverkning o mineralutvinning	1,4	2,5
E El, gas, värme o vattenkraft	1,8	2,3
F Byggindustri	2,1	3,0
G Parti o detaljhandel, reparationsverkstäder	2,5	2,8
H Hotell o restauranger	3,9	5,4
I Transport, magasinering o kommunikation	2,8	3,6
J Kreditinstitut o försäkringsbolag	1,3	2,4
K Fastighetsbolag, uthyrnings- o företagsservicefirmor	4,3	4,3
M+K73 Utbildningsväsendet	2,3	2,0
N Hälso- o sjukvård, socialtjänst o veterinärkliniker	2,0	2,0
O Andra samhälleliga- o personliga tjänster	1,3	2,2
TOTALT	2,4	3,0

15. Andel nyanställda och avgångna med tillsvidareanställning i procent av antal tillsvidareanställda efter storleksklass och bransch, Privat sektor, 4:e kvartalet 2006

15. Proportion of newly hired and separated permanent employees in relation to total number of permanent employees by size of establishment and industry. Private sector, 4th quarter of 2006

Storleksklass/Bransch ¹		Tillsvidare nyanställda ²			Tillsvidare avgångna ²		
1-4	Industrin	1,3	±	1,0	2,2	±	1,8
	Tjänstenäringarna	2,9	±	0,8	2,5	±	0,8
	Övriga	1,2	±	1,0	4,1	±	2,4
	Totalt	2,5	±	0,6	2,7	±	0,7
5-9	Industrin	2,6	±	1,9	1,9	±	2,0
	Tjänstenäringarna	3,7	±	1,3	3,4	±	1,2
	Övriga	1,4	±	2,0	3,5	±	2,5
	Totalt	3,3	±	1,0	3,3	±	1,0
10-19	Industrin	2,1	±	0,8	2,4	±	0,9
	Tjänstenäringarna	3,2	±	1,0	3,7	±	0,9
	Övriga	1,1	±	0,8	2,1	±	1,8
	Totalt	2,7	±	0,8	3,2	±	0,7
20-49	Industrin	1,8	±	0,5	2,4	±	0,7
	Tjänstenäringarna	2,3	±	0,5	3,5	±	0,5
	Övriga	3,9	±	3,2	3,1	±	1,8
	Totalt	2,3	±	0,5	3,2	±	0,4
50-99	Industrin	1,5	±	0,4	2,5	±	0,4
	Tjänstenäringarna	3,0	±	1,1	3,1	±	0,5
	Övriga	1,8	±	0,9	2,0	±	0,9
	Totalt	2,4	±	0,7	2,8	±	0,3
100-199	Industrin	1,0	±	0,1	2,6	±	0,3
	Tjänstenäringarna	2,9	±	0,6	3,4	±	0,6
	Övriga	2,4	±	1,2	3,0	±	0,8
	Totalt	2,1	±	0,4	3,1	±	0,3
200-	Industrin	1,2	±	0,0	2,6	±	0,1
	Tjänstenäringarna	2,8	±	0,0	3,7	±	0,1
	Övriga	1,5	±	0,0	2,2	±	0,0
	Totalt	1,8	±	0,0	3,0	±	0,1
Totalt	Industrin	1,4	±	0,2	2,5	±	0,2
	Tjänstenäringarna	2,9	±	0,3	3,3	±	0,3
	Övriga	1,9	±	0,8	3,0	±	0,8
	Totalt	2,4	±	0,2	3,0	±	0,2

1) Industrin definieras som branscherna C-E, tjänstenäringarna definieras som branscherna G-O och övriga definieras som branscherna A+B samt F.

2) Värdet till höger om ± anger ett 95%-igt konfidensintervall omkring skattningen

16. Andel nyanställda och avgångna i procent av totalt antal tillsvidareanställda efter storleksklass och utveckling. Privat sektor, 4:e kvartalet 2006

16. Proportion of hires and separations with respect to permanent employees to total number of permanent employees by size of establishment and development. Private sector, 4th quarter of 2006

Storlek/Utveckling ¹	Nyanställda	Avgångna	Andel arbetsställen	Antal tillsvidare anställda
Arbetsställen med färre än 100 anställda				
växande arbetsställen	24,4	1,8	2,6	124 600
krympande arbetsställen	0,7	21,6	3,3	173 000
konstant	0,6	0,6	94,1	1 238 500
totalt	2,5	3,1	100,0	1 536 100
Arbetsställen med 100 anställda eller fler				
växande arbetsställen	6,1	2,0	21,9	188 900
krympande arbetsställen	0,8	4,4	45,4	412 000
konstant	0,7	0,7	32,7	154 100
totalt	2,1	3,0	100,0	755 000
Samtliga arbetsställen				
växande arbetsställen	13,4	1,9	2,8	313 500
krympande arbetsställen	0,7	9,5	3,8	585 000
konstant	0,6	0,6	93,4	1 392 600
totalt	2,4	3,0	100,0	2 291 100

1) Ett växande arbetsställe definieras som ett arbetsställe där de tillsvidare nyanställda överstiger de tillsvidare avgångna i antal. På motsvarande sätt definieras ett krympande arbetsställe som ett arbetsställe där de tillsvidare avgångna överstiger de tillsvidare nyanställda i antal. Konstanta arbetsställen utgör de arbetsställen som redovisade lika många nyanställda som avgångna under mät månaden.

Fakta om statistiken

Huvudsyftet med den företagsbaserade undersökningen är att med hög precision snabbt indikera förändringar av antalet anställda på detaljerad näringsgrensnivå och regional nivå samt att redovisa företagsanknutna variabler såsom frånvaro och personalomsättning.

Detta omfattar statistiken

Objekt och population

Målobjekt för privat sektor är arbetsställe. Arbetsställe definieras som varje adress, fastighet eller grupp av närliggande fastigheter där företaget bedriver verksamhet. Alla företag har minst ett arbetsställe. Målobjekt för offentlig sektor är juridisk enhet. Målpopulationen utgörs av de arbetsställen i privat sektor och juridiska enheter i offentlig sektor som har minst en anställd enligt Företagsdatabasen (FDB). Med privat sektor avses enskilda firmor, enkla bolag, handelsbolag, kommanditbolag, samtliga aktiebolag, ekonomiska och ideella föreningar samt stiftelser. Offentligt ägda aktiebolag, affärsverken och Riksbanken förs dessutom hit.

Med offentlig sektor avses kommuner, landsting och statliga myndigheter.

Statistiska mått

Statistiken utgörs av skattade värden på aggregat.

Totaler skattas med

$$\hat{Y}_q = \sum_h^H \frac{N_h}{m_h} \sum_j^{m_h} w_{hj} y_{hj}^*$$

där

q = redovisningsgrupp, h = stratum, H = antal stratum

N_h = antal objekt i bruttopopulationen

m_h = antal objekt som svarat inklusive objekt som ej tillhör undersökningspopulationen

$y_{hj}^* = y_{hj}$ om objekt j tillhör redovisningsgrupp q , 0 annars

w_{hj} = kalibreringsvikt

Redovisningsgrupper

Skattningarna redovisas för olika gruppindelningar. Dessa definieras av arbetsställets näringsgren, storleksklass och län samt av organisationens sektortillhörighet.

Definitioner och förklaringar

Anställda

Antalet anställda totalt vid mättillfället avser personer (inkl deltids- och visstidsanställda) som var anställda en angiven dag under undersökningsperioden. Som anställda räknas även personer som vid mättillfället inte var i tjänst på grund av arbetstidens förläggning, sjukdom, semester, tjänstledighet eller dylikt. Verksamma ägare i aktiebolag är inkluderade. En anställd som har anställning vid flera olika arbetsställen räknas flera gånger. Om en anställd däremot har flera tjänster inom samma arbetsställe räknas denne bara en gång.

Antalet visstidsanställda vid mättillfället avser personer (såväl heltids- som deltidsanställda) som anställts för viss period eller visst uppdrag. Timavlönade räknas som visstidsanställda om de vid lönekörningen omfattas av någon lönetransaktion. Undantagna är exempelvis personer i arbetspraktik.

Frånvarande

Frånvaron redovisas efter tre frånvaroorsaker:

- a) sjukdom
- b) semester
- c) övrig frånvaro som kan vara semesterlönegrundande- eller ej semesterlönegrundande frånvaro. Hit räknas ledighet med havandeskaps- eller föräldrapening, ledighet för smittbärare, ledighet för viss utbildning enligt studiestödslagen, facklig utbildning, militär repetitionsutbildning, civilförsvarsutbildning, permittering, kompensationsledighet, militär grundutbildning, semesterpermittering och arbetskonflikt.

Personalomsättning

Personalomsättningsmättet utgör medeltalet av uppgifterna för de månader som ingår i kvartalet. Personer som har haft flera tillfälliga anställningar under månaden räknas endast en gång.

Avgångna: Personer som har lämnat arbetsstället efter uppsägning eller på egen begäran under kvartalet.

Nyanställda: Personer som har anställts vid arbetsstället under kvartalet.

Personalomsättning redovisas dessutom av den årliga registerbaserade arbetsmarknadsstatistiken (RAMS). Det finns skillnader gällande mätperiod, mätobjekt och mätmetod, RAMS använder, till skillnad från KS, år som mätperiod, företag som mätobjekt och register som mätmetod.

Så görs statistiken

Urvalsundersökning

Urvalsramen för privat sektor stratifieras efter variablerna storleksklass och branschtillhörighet. Beroende på strukturen inom de olika branscherna totalundersöks vissa strata medan ett urval av arbetsställen dras från de resterande stratum. Storleken på urvalet är cirka 19 000 arbetsställen i privat sektor. Förändringen av stratifieringen inom privat sektor inför andra kvartalet 2006 – branschspecifik storleksklassindelning av stratum - har genomförts i syfte att förbättra precisionen i skattningen.

I offentlig sektor är urvalsstorleken ca 790 juridiska enheter. Ramen stratifieras efter sektor och storleksklass. Samtliga kommuner och landsting ingår i undersökningen för offentlig sektor. Statliga organisationer med fler än 300 anställda totalundersöks. Bland resterande juridiska enheter dras ett obundet slumpmässigt urval (OSU) inom respektive stratum. Objekt från urvalsundersökta strata svarar på enkäten en gång per kvartal.

Datainsamling

För de utvalda objekten insamlas uppgifter om de ovan nämnda variablerna under en angiven arbetsdag i mät månaden med hjälp av en postenkät, den angivna arbetsdagen är alltid onsdagen i mitten av mät månaden. En elektronisk blankett för redovisning via Internet erbjuds också som alternativ. Blanketter skickas ut i slutet av redovisningsmånaden. Uppgiftslämnaren har sedan cirka en månad på sig att fylla i enkäten. En skriftlig påminnelse skickas ut till arbetsställen vars enkät inte inkommit på inlämningsdagen. Som en kvalitetshöjande åtgärd infördes 1:a kvartalet 2006 en ny enkät.

Granskning

Granskning sker både manuellt och maskinellt. Granskningskriterier består av relationer mellan svar på olika frågor i enkäten samt jämförelser mot register.

Då det behövs kontaktas uppgiftslämnaren per telefon för att utreda tveksamheter.

Statistikens tillförlitlighet

Urval

Urvalsramen skapades ur FDB i augusti och består av arbetsställen/företag som där är registrerade som aktiva.

Frånvarouppgifterna inom byggindustrin i den privata sektorn bör tolkas med försiktighet då bortfallet är stort för denna fråga för arbetsställen med 100 anställda eller fler.

Ramtäckning

Mellan tidpunkten då urvalsramen upprättas och undersökningsperioderna sker fortlöpande förändringar av företag och arbetsställen. Arbetsställen nybildas, slås samman, delas eller upphör helt. Den dynamiska undersökningspopulationen överensstämmer inte helt med målpopulationen, varför täckningsfel uppstår. Ytterligare en orsak till täckningsfel är eftersläpningen i uppdateringen av urvalsramen. Undertäckningen medför en mindre underskattning i nivåerna av antalet anställda medan påverkan på förändringsskattningarna torde vara liten. För att kompensera för undertäckningen dras ett nytt urval halvårsvis.

Tidpunkten för urvalsdragning sker i augusti avseende kvartal 4 samma år och kvartal 1 påföljande år, och i mars avseende kvartal 2 och 3 samma år. Därmed förändrades tidpunkten för urvalsdragningen med ett kvartal fr.o.m. kvartal 4 2001. Detta kan innebära en viss nivåskillnad i skattningarna p.g.a. ovanstående resonemang om undertäckning.

Övertäckningen inom den privata sektorn uppgick under fjärde kvartalet 2006 till cirka 4,3 procent.

Mätning

Som i alla undersökningar med postenkäter kan felaktiga svar på frågorna förekomma på grund av missförstånd, tidsbrist eller bristande engagemang hos uppgiftslämnaren. En enklare studie har sammanställts avseende första kvartalet 2001.

Bortfall

Inom den privata sektorn uppgick kvartalsbortfallet till 7,5 procent av de utvalda arbetsställena. Motsvarande siffra var 0,1 procent för den offentliga sektorn. I nedanstående tabeller redovisas kvartalsbortfallet övägt efter storlek och sektor samt storleksvägt.

Ovägt bortfall¹⁾

Antalet anställda (Privat sektor)	Antal	Procent
Urvalsdelen	1 428	7,5
Totalundersökta	0	0,0
Totalt	1 428	7,5

Storleksvägt bortfall²⁾

Antalet anställda (Privat sektor)	Antal	Procent
Urvalsdelen	162 679	6,3
Totalundersökta	0	0,0
Totalt	162 679	6,3

2) Antal bortfall där varje objekt tilldelas registervärdet för undersökningsvariabeln "antal anställda". Bortfallet räknas upp stratumvis med respektive urvalssannolikhet.

Bearbetning

Bearbetningsfel uppkommer t.ex, i samband med skanning och granskning. Dessa fel bedöms som små.

Modellantaganden

Användningen av rak uppräknings för bortfallskompensation bygger på antagandet att bortfallet kan betraktas som helt slumpmässigt. Om detta inte är fallet finns risk för att skattningarna kommer att innehålla skevheter vilket i sin tur bland annat medför att konfidensintervallens trolighetsgrad minskar.

Redovisning av osäkerhetsmått

De redovisade osäkerhetsmått definieras som: $1,96 * (\text{skattningens medelfel})$

Exempel: I tabell 2 beräknas antalet anställda i tillverkningsindustrin inom den privata sektorn till $690\,046 \pm 4\,761$,

Det 95 procentiga konfidensintervallens undre gräns blir $690\,046 - 4\,761$ och dess övre gräns $690\,046 + 4\,761$, (således $685\,285 - 694\,807$).

Bra att veta**Förändringar som kan påverka jämförelser**

Från och med tredje kvartalet 2004 har en ny struktur på hjälpinformationen använts. Detta kan medföra en viss nivåskillnad i skattningen. I uppgifterna för jämförelsekvartalet har dock den nya strukturen använts. En mer detaljerad nivå på hjälpinformationen används sedan första kvartalet 2006. Från och med andra kvartalet 2006 används en något annorlunda design av undersökningen, se mer under "Så görs statistiken" avsnittet urvalsundersökning.

Spridning

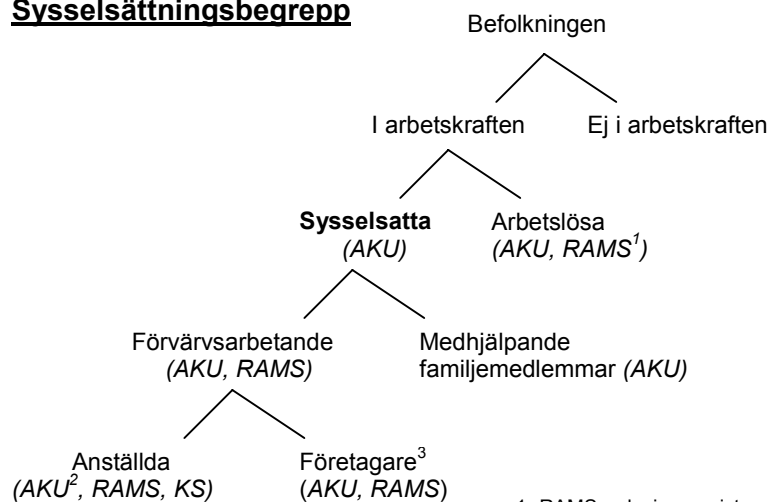
Undersöknings- och publiceringsfrekvensen är kvartalsvis sedan 1989. Fr. o. m. tredje kvartalet år 2000 publiceras även månadstabeller över antalet anställda (se tabell 3) och fr.o.m. fjärde kvartalet 2002 publiceras månadstabeller över personalomsättning (se tabell 16). Dessa tabeller utgick från och med första kvartalet 2006.

Annand statistik

Månatlig sysselsättningsstatistik redovisas för hela arbetsmarknaden i arbetskraftsundersökningarna (AKU). En annan viktig källa är den årliga registerbaserade arbetsmarknadsstatistiken (RAMS). Dessa undersökningar är inte direkt jämförbara med den kortperiodiska sysselsättningsstatistiken (KS), huvudsakligen beroende på skillnader i undersökningsmetod, definitioner och mättdpunkt.

Se nedanstående schema för ytterligare förklaring av sysselsättningsbegrepp enligt nationalräkenskaperna (NR).

Sysselsättningsbegrepp



1. RAMS redovisar registrerad arbetslöshet
2. AKU redovisar även huvudsysslor och bisysslor under kategorin "anställda".
3. "företagare" avser enskilda firmor, handels- och kommanditbolag. Aktiebolagsägare räknas som anställda.

Mer information om statistiken och dess kvalitet ges i en särskild Beskrivning av statistiken på SCB:s webbplats, www.scb.se.

In English

Summary

This report contains employment figures for the entire Swedish economy including both the private and public sectors, for the fourth quarter of 2006. The public sector is subdivided into the following categories: the governmental sector, the municipal authorities and the county councils. The figures are based on both sample and total surveys depending on the size of the establishment. The target population includes all establishments in the private sector and all organizations in the public sector with at least one employee. Public corporations are included in the private sector. The central bank and public utilities are designated to the private sector.

The total number of employees in the entire labour market is estimated to 4 028 400 persons during the 4th quarter of 2006.

Standard errors are presented for selected estimates in the tables.

List of tables

Explanation of symbols	10
1. Employment by sector, sex and terms of employment, 4rd quarter of 2006	10
2. Number of employees by branch of industry and terms of employment. Private sector 4th quarter of 2006	11
3. Percentage distribution of employees by industry and sex. Private sector, 4th quarter of 2006	12
4. Proportion of temporary employees in relation to total number of employees by industry. Private sector, 1st quarter of 1995 – 4th quarter of 2006	13
5A. Number of employees by sector and county, 4th quarter of 2006	14
5B. Percentage distribution of employees by county and sex, 4rd quarter of 2006	15
5C. Employees in private sector by county and industry, 4th quarter of 2006	16
6. Number of employees by size of establishment and industry. Private sector, 4th quarter of 2006	19
7. Index of employment by industry and terms of employment. Private sector, 1st quarter of 1996 – 4th quarter of 2006 (1990:1=100)	21
8. Proportion of absent employees due to sick leave in relation to total number of employees by sector and sex, 4th quarter of 2006	22
9. Proportion of employees absent from work in relation to total number of employees by industry. Private sector, 4th quarter of 2006.	23
10. Proportion of employees absent due to sick leave by county. Private sector, 4th quarter of 2006	23
11. Proportion of absent employees in relation to total number of employees by size of establishment, sex, and reasons for absence. Private sector, 4th quarter of 2006	24
12. Development of employees' absence according to reason. Private sector, 1st quarter of 1995 – 4th quarter of 2006	25
13. Number of hires and separations by sex and terms of employment. Private sector, 4th quarter of 2006	26

14. Proportion of hires and separations of permanent employees in relation to total number of permanent employees by industry. Private sector, 4th quarter of 2006	26
15. Proportion of newly hired and separated permanent employees in relation to total number of permanent employees by size of establishment and industry. Private sector, 4th quarter of 2006	27
16. Proportion of hires and separations with respect to permanent employees to total number of permanent employees by size of establishment and development. Private sector, 4th quarter of 2006	28

List of terms

Anställda	Employees
Avgångna	Separations
Frånvaro	Absenteeism
Frånvaro p,g,a, sjukdom	Sick leave
Kommun	Municipality
Landsting	County council
Län	County
Nyanställda	Hires
Näringsgren/Bransch	Industry
Personalomsättning	Personnel turnover
Privat	Private
Semester	Holiday
Sektor	Sector
Sjukdom	Sickness
SNI2002	NACE
Stat	Government
Storlek	Size
Sysselsättning	Employment
Tillsvidareanställda	Permanent employees
Visstidsanställda	Temporary employees
Övrig orsak	Other reason